

# Требования к оформлению авторских оригиналов рукописей учебных изданий

## Общие положения

В редакционно-издательский отдел (РИО) авторский текстовый оригинал (рукопись) предоставляется на бумажном носителе и флэш-карте (*с абсолютно идентичным содержанием!*).

Выпуск учебного издания осуществляется в РИО после прохождения экспертизы НМС и получения грифа МО РБ либо УМО.

Рукопись регистрируется в РИО и проходит следующие этапы обработки:

- редактирование авторского оригинала;
- работа редактора с автором, согласование всех правок;
- верстка, окончательная вычитка текста;
- согласование с автором сверстанного оригинал-макета издания;
- непосредственно выпуск соответствующего тиража (включая экземпляры для обязательной рассылки, библиотеки и авторские).

Авторы несут ответственность за содержание представленного материала и гарантируют его оригинальность.

Рукопись должна быть тщательно подготовлена автором, вычитан текст: проверены формулы, рисунки, таблицы; внесены исправления по замечаниям рецензентов.

В случаях грубых нарушений основных требований, небрежности при наборе текста оригинал **будет сразу возвращаться на доработку**. На внесение правок авторам отводится не более двух недель.

## Общие требования к рукописи

Текст рукописи должен быть отпечатан на одной странице листа стандартного формата А4 (210×297), можно применять ранее использованную с одной стороны бумагу, инородный текст желательно перечеркнуть. Основные требования к набору:

– текст набирается в редакторе *Word* шрифтом *Times New Roman*, прямым, выровненным по ширине, 14-м кеглем через одинарный интервал. Шрифты других начертаний нужны, как правило, для заголовков и внутри-текстовых выделений. При оформлении таблиц допускается использование шрифта 10–12-го кегля;

- латинские термины, слова выделяют курсивом;
- размеры полей слева и справа – 2,5 см, сверху и снизу – 2,8 см; абзацный отступ должен быть одинаковым для всего текста и равняться 1 см;

- при форматировании авторского оригинала не допускается использование различных межстрочных интервалов на разных страницах и сжатого (разреженного) шрифта;
- устанавливается автоматическая расстановка переносов;
- рисунки, таблицы и формулы оформляют единообразно по всей рукописи;
- рисунки, диаграммы и схемы должны быть максимально контрастными, изображение должно быть в формате .jpg, рекомендуемое расширение 300 dpi;
- формулы, рисунки, таблицы нумеруются, в тексте **обязательно размещают ссылки на них**;
- обязательна нумерация страниц, которая размещается внизу страницы в правом углу либо по центру; титульный лист и его оборот включают в общую нумерацию, но номера страниц не указывают; нумерация начинается с 3-й страницы;
- при формировании тестовых заданий предложенных вариантов ответов должно быть 5;
- список литературы оформляется по СТБ 7.1-2024; указание наименований изданий без выходных сведений (источника опубликования) **не допускается**.

## Титульный лист и оборот титула

На *титульном листе* сверху вниз должны быть размещены (см. образец):

- надзаголовочные данные (Министерство здравоохранения Республики Беларусь, Учреждение образования «Гомельский государственный медицинский университет», название кафедры);
- инициалы, фамилия(-и) автора(-ов) в именительном падеже (при одном, двух или трех авторах);
- полное название издания (не допускается употребление аббревиатур);
- подзаголовочные данные (количество частей указывается прописью, нумерация – арабскими цифрами);
- гриф Министерства образования Республики Беларусь для учебников и учебных пособий, гриф учебно-методического объединения по высшему медицинскому, фармацевтическому образованию для учебно-методических пособий, пособий;
- название города (Гомель), аббревиатура университета (ГомГМУ), год издания.

На *обороте титульного листа* размещаются (см. образец):

- классификационные индексы (УДК, ББК) и авторский знак (проставляется в библиотеке университета на заявке к печати издания);
- в коллективных работах (более трех авторов) после слова «Авторы» инициалы и фамилии лиц, участвовавших в написании, в *согласованной* между собой последовательности;

- сведения о рецензентах (ученая степень, звание; должность и место работы; инициалы, фамилия);
- библиографическое описание издания;
- международный стандартный книжный номер (ISBN) (указывается только аббревиатура, номер присваивается в РИО);
- аннотация (не более 500–600 печатных знаков, т. е. около 10–12 строк), которая должна содержать краткую информацию об издании с указанием целевого и читательского назначения, для кого предназначено (студентов, (обязательно прописываются курс и специальности); врачей-интернов, преподавателей и т. д.); при переиздании с изменениями сведения *об отличиях от предыдущего издания*; во всех переизданиях – о годе выпуска предшествующего издания;
- знак охраны авторского права.

На *концевой странице* располагают следующие выходные сведения (см. образец):

- вид издания по целевому назначению (учебное, научное);
- сведения об авторе(-ах) (фамилия, имя, отчество полностью); в работах, выполненных коллективом авторов, приводят данные только о трех первых с добавлением слов «и др.»;
- название издания;
- вид издания по характеру информации (учебник, учебное пособие, учебно-методическое пособие, практикум и т. д.);
- язык оригинала для изданий на иностранном языке;
- информацию о редакционном коллективе, выпускные данные представляются в РИО.

## Главы, разделы и подразделы

Текст рукописи при необходимости разделяют на *главы, разделы и подразделы*, которые нумеруются. После порядкового номера, обозначенного цифрой, ставится точка.

Заголовки глав печатают без абзацного отступа прописными буквами и выделяют размером шрифта на 2 пункта больше, чем шрифт в основном тексте (т. е. **16 пт**), выравнивая заголовки разделов по центру строки.

Заголовки разделов, подразделов и пунктов печатают строчными буквами (первая – прописная) с абзацного отступа размером шрифта основного текста (т. е. **14 пт**), выравнивают по ширине строки.

Расстояние между заголовками главы и раздела – одна пустая строка одинарного интервала, между заголовками раздела, подраздела и пункта пустых строк нет, расстояние между заголовками и следующим за ним текстом – две пустых строки одинарного интервала.

Переносы в заголовках не допускаются. Также не допускается использование аббревиатур в заголовках. Каждый раздел текстового оригинала рекомендуется начинать с нового листа.

## Знаки в тексте

**Знаки в тексте** оформляются следующим образом:

1. Знак процента (%) отделяют от предшествующего числа пробелом.

25 %

*50-процентный (пишется через дефис без пробела)*

*50%-ный (без пробела)*

2. Знак № отделяют пробелом от последующего числа (№ 4).

3. В тексте для русского и белорусского языков используют только типографские кавычки вида « » (ёлочкой). Другие кавычки (“ ” и " ") допустимы, если они употребляются внутри текста, заключенного в кавычки « ». Для английского языка кавычки используют в виде двойных запятых (“ ”). Если внутри текста, заключенного в кавычки, необходимо выделить и другие части речи, следует использовать так называемые половинные кавычки (‘ ’).

4. В сокращениях ставится пробел после точки:

*и т. п. (и тому подобное)*

*т. е. (то есть)*

*и т. д. (и так далее)*

*до н. э. (до нашей эры)*

5. Между инициалами в тексте ставится пробел (*И. И. Иванов*).

6. Знаки «+», «-» в текстовом наборе не отделяются пробелом от следующих за ними цифр в значении положительного или отрицательного числа (+20, -5).

7. Пробел не ставится между кавычками и заключенными в них словами.

8. Тире используется средних размеров.

9. Тире и дефис никогда не переносятся на следующую строку.

### **Тире (-) ставится:**

– для обозначения пределов (тире при цифрах в значении «от... до...» не отделяют пробелами): *расстояние не должно превышать 3–5 км*; между числительными, набранными прописью, тире отбивается пробелом (десять – пятнадцать);

– в словосочетаниях типа «ввод–вывод», «затвор–исток»;

– между двумя или несколькими фамилиями в названиях законов, явлений, теорий: теория Канта – Лапласа, закон Бойля – Мариотта;

– во всех случаях пунктуационной необходимости;

– в перечнях.

### **Дефис (-) ставится:**

– в сложных словах: WPW-синдром, грамм-молекула, блок-диаграмма, человеко-день, вольт-амперный, грудинно-реберный, инфекционно-аллергический, 12-перстная;

– в наращениях окончаний порядковых числительных: 1-й сектор; 6-я конференция;

– в марках приборов: видеокамера SF-1092, прибор ДП-24;

– между частями сложной фамилии или названия: Склодовская-Кюри, Ван-дер-Ваальс, метод Монте-Карло.

10. Знак градуса температуры ( $^{\circ}\text{C}$ ) отделяется от числа, если за ним следует сокращенное обозначение шкалы:

*3  $^{\circ}\text{C}$ , но 3 $^{\circ}$  Цельсия*

11. Числовые значения величин с обозначением единиц физических величин и единиц счета следует писать цифрами, а числа без обозначения единиц физических величин и единиц счета от единицы до девяти – словами.

При необходимости использования **аббревиатур и сокращений**, они должны быть расшифрованы отдельным списком. Если сокращение встречается до трех раз, оно расшифровывается в тексте. Если сокращение встречается четыре и более раз, то оно выносится в список условных обозначений в начале пособия. При первом упоминании пишется полное название, а сама аббревиатура указывается в скобках (*например, ...используют ингибиторы протонной помпы (ИПП)*). После того как сокращение введено в текст, используется **только сама аббревиатура** (полное написание термина допускается только в начале абзаца) повторно в тексте **не допускается**.

## Таблицы

При использовании в тексте **таблиц** название следует помещать над таблицей без отступа. В конце названия таблицы точку не ставят. На все таблицы должны быть ссылки в тексте, при ссылке следует писать слово «таблица» с указанием номера. Таблицы следует нумеровать арабскими цифрами сквозной нумерацией. Допускается нумеровать таблицы в пределах раздела. В этом случае номер таблицы состоит из номера раздела и порядкового номера таблицы, разделенных точкой.

Все таблицы должны содержать ссылки на источники, указываемые в квадратных скобках. В случае, если они разработаны автором, необходимо обязательно указать на это в тексте рукописи.

При переносе таблицы на другую страницу пишут слова «*Продолжение таблицы*» или «*Окончание таблицы*» с указанием номера таблицы. Если в тексте одна таблица, то она должна быть обозначена «Таблица 1», а также «Таблица А.1», если она приведена в приложении А.

Заголовки граф и строк таблицы следует писать с прописной буквы, а подзаголовки граф – со строчной буквы, если они составляют одно предложение с заголовком, или с прописной буквы, если они имеют самостоятельное значение. В конце заголовков и подзаголовков таблиц точки не ставят. Заголовки и подзаголовки граф указывают в единственном числе. Графу «Номер по порядку» (№ п/п) в таблицу включать *не допускается*.

В случае если строки (графы) таблицы содержат одно предложение, то в конце предложения точку не ставят. Если предложений два и более, тогда предложение разделяется точкой, но в конце последнего предложения точка не ставится.

В таблице обязательно указывать единицы измерения показателей.

*Образец:*

Таблица 1 – Принципы экстренной профилактики столбняка

Вакцинальный анамнез	Чистые, минимальные повреждения		Все другие типы ран	
	T <sup>1</sup>	TIG <sup>2</sup>	T <sup>1</sup>	TIG <sup>2</sup>
Неизвестен или < 3 доз вакцины	ДА	НЕТ	ДА	ДА
3 или более доз вакцины	НЕТ <sup>3</sup>	НЕТ	НЕТ <sup>4</sup>	НЕТ

<sup>1</sup>Столбнячный анатоксин, или дифтерийно-столбнячный анатоксин, или дифтерийно-столбнячный анатоксин в сочетании с коклюшным компонентом

<sup>2</sup>Противостолбнячный иммуноглобулин, или внутривенный человеческий иммуноглобулин, или гетерологичный (лошадиный) противостолбнячный антитоксин (сыворотка противостолбнячная лошадиная)

<sup>3</sup>ДА, если более 10 лет от последней дозы профилактической вакцины

<sup>4</sup>ДА, если более 5 лет от последней дозы профилактической вакцины

Таблица 1 – Общая характеристика обследуемых пациентов

Показатель	Me	25-й перцентиль	75-й перцентиль
Возраст, лет	63	56	69
Стаж заболевания, лет	15	9	18

## Рисунки, графики, диаграммы

**Рисунки**, за исключением иллюстраций приложений, следует нумеровать арабскими цифрами сквозной нумерацией. Если рисунок один, то он обозначается «Рисунок 1», а также «Рисунок А.1», если он приведен в приложении А.

Иллюстрации следует включать в основной текст рукописи, на них должны быть ссылки с указанием порядкового номера.

Иллюстрации каждого приложения обозначают отдельной нумерацией арабскими цифрами с добавлением перед цифрой обозначения приложения (Рисунок А.1). Допускается нумеровать иллюстрации в пределах раздела. В этом случае номер иллюстрации состоит из номера раздела и порядкового номера иллюстрации, разделенных точкой (Рисунок 1.1).

Иллюстрации, при необходимости, могут иметь наименование и пояснительные данные (подрисуночный текст). Слово «Рисунок» и наименование помещают под изображением. В конце наименования рисунка точка не ставится.

Если рисунок состоит из нескольких частей, каждая из них обозначается буквой: а, б, в... Затем приводится общее название рисунка.

В рисунках обязательно должна приводиться **расшифровка всех условных обозначений!**

Образец:

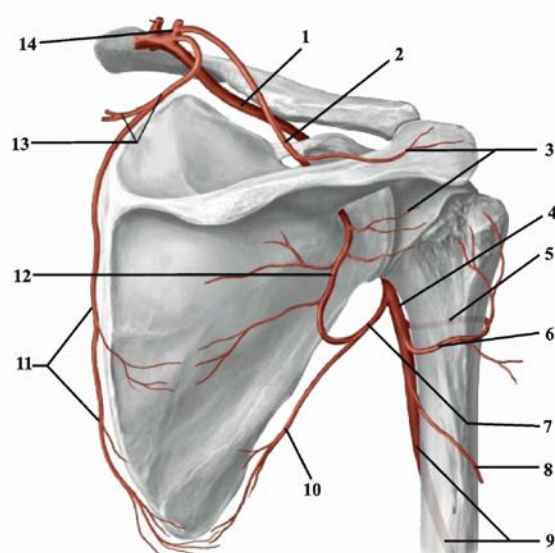


Рисунок 1 – Лопаточный артериальный круг:

1 – подключичная артерия; 2 – надлопаточная артерия; 3 – акромиальная ветвь грудноакромиальной артерии; 4 – подмышечная артерия; 5 – передняя артерия, огибающая плечевую кость; 6 – задняя артерия, огибающая плечевую кость; 7 – подлопаточная артерия; 8 – глубокая артерия плеча; 9 – плечевая артерия; 10 – грудоспинальная артерия; 11 – нисходящая ветвь поперечной артерии шеи; 12 – артерия, огибающая лопатку; 13 – поперечная артерия шеи; 14 – щитошейный ствол [6]



а



б

Рисунок 3.2 – Схема строения стенки бронха:

а – нормальная слизистая оболочка бронхов: соотношение реснитчатых и бокаловидных клеток 1:3, 1:5; б – метаплазия бронхиального эпителия (атрофия реснитчатого эпителия, гипертрофия бокаловидных клеток, многослойный кубический эпителий) [9]

**Графики и диаграммы** должны быть подготовлены ТОЛЬКО в MS Excel (не допускаются сканированные диаграммы). Графики и диаграммы необходимо представить вместе с таблицами данных Excel, на основе которых они построены. Они не должны дублировать информацию в тексте. Для корректного прочтения диаграммы возле ее осей располагают подписи значений, а рядом размещают таблицу с описанием значений цветов, элементов диаграммы. Здесь необходимо указать, что означает каждый элемент диаграммы того или иного цвета. Фон должен быть белый, никакие

дополнительные линии, кроме осей, не допускаются. Рисунки должны быть сгруппированы (т. е. не должны «разваливаться» при перемещении и форматировании). Сквозная нумерация арабскими цифрами, после номера ставится длинное тире и указывается подпись. Если рисунок один, то он обозначается «Рисунок 1».

*Образец:*



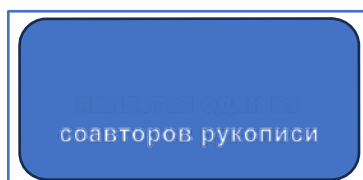
*Рисунок 1 – Распределение госпитализированных пациентов, поступивших в эндокринологическое отделение в плановом порядке и экстренно, % (все приведенные в пособии рисунки разработаны авторами)*

**Все рисунки должны иметь ссылку на автора**, если они заимствованы (см. «Правила оформления библиографических ссылок») или быть подписаны «Разработка автора», а также «Разработка автора на основе [3]».

## **Правила оформления изображений в тексте рукописи**

### ***1. Изображение, автором / авторами которого являются автор / авторы***

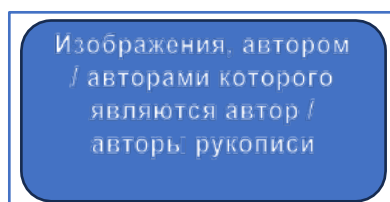
После наименования изображения в скобках указывается «разработано автором» или «разработано авторами», для фото – «фото автора» или «фото авторов». При желании можно указать конкретного соавтора: «разработано И. И. Ивановым» или «фото И. И. Иванова».



*Рисунок 1 – Наименование рисунка (фото И. И. Иванова)*

Если все изображения разработаны авторами, можно указать это один раз в подписи к первому такому изображению.

*Образец:*



*Рисунок 1 – Наименование рисунка*

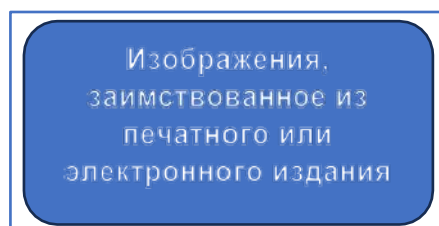
*(здесь и далее все изображения разработаны авторами)*

## **2. Изображение, заимствованное из печатного либо электронного издания (учебника, пособия, монографии, научной статьи и т. п.)**

Ссылка на издание помещается в список литературы, а в подписи к изображению она указывается после наименования изображения в квадратных скобках.

Наименование изображения, в том числе сведения об авторстве, если оно есть, приводится из издания без изменений.

*Образец:*



*Рисунок 1 – Наименование изображения из издания [12]*

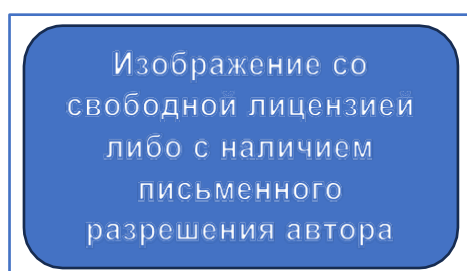
## **3. Изображение, заимствованное из сети интернет**

### **3.1. Изображение со свободной лицензией либо с наличием письменного разрешения автора**

Сведения об авторстве указываются в скобках рядом с наименованием изображения в соответствии с ограничениями по использованию лицензии.

Если автор изображения неизвестен либо по условиям лицензии достаточно указание только источника, то указывается только источник.

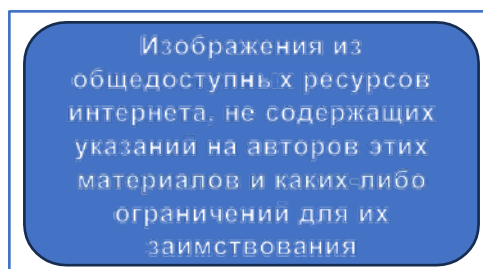
*Образец:*



*Рисунок 1 – Наименование изображения (ФИО автора, <https://...>)*

3.2. *Изображения из общедоступных ресурсов интернета, не содержащих указаний на авторов этих материалов и каких-либо ограничений для их заимствования.*

Образец:



*Рисунок 1 – Наименование изображения (иллюстративный материал заимствован из общедоступных ресурсов интернета, не содержащих указаний на авторов этих материалов и каких-либо ограничений для их заимствования, источник: <https://...>)*

## ФОРМУЛЫ

**Формулы** в тексте набирают прямым начертанием. При наборе формул для отображения переменных следует использовать и соблюдать следующие размеры: основной текст – 14, крупный индекс – 10, мелкий символ – 8, крупный символ – 16, средний символ – 12. Формулы набираются при помощи редактора формул Word. Пояснения каждого символа следует давать после формулы (после формулы ставится запятая) в той последовательности, в которой символы приведены в формуле. Первая строка пояснения должна начинаться со слова «где» без двоеточия после него и без отступа по левому краю. Формулы, следующие одна за другой и не разделенные текстом, разделяют запятой.

Переменные, обозначенные латинскими символами (x, y, z, r, q и т. д.), набирают курсивом; цифры (1, 2, 3 и т. д.), математические знаки, греческие символы ( $\beta$ ,  $\gamma$ ,  $\alpha$ ,  $\chi$ ,  $\varepsilon$ ,  $\rho$  и т. д.), а также символы кириллицы (Fсопр – сила сопротивления) пишутся прямым начертанием.

При написании формул следует сохранять интервалы и пробелы между знаками и символами формулы, а также между цифрами и символами (1 %, 200 °C).

Знаки, цифры, буквы формул должны быть правильно размещены в соответствии со смысловыми значениями формулы. Формулы, за исключением помещаемых в приложение, должны нумероваться сквозной нумерацией арабскими цифрами, которые записывают на уровне формулы справа в круглых скобках в конце строки.

Первую переменную следует набирать на одной строке со словом «где», остальные переменные – с нового абзацного отступа и выравнивать по знаку тире. Слово «где» нужно набрать по левому краю, без абзацного отступа. Тире, идущие за переменными, нужно выравнивать по одной

вертикальной прямой. Вторую и последующие строки пояснений к формулам набираются с отступом, равным отступу первой буквы пояснений.

Знаки математических действий и соотношений (+, −, ×, :, /, =, ~) отбивают от смежных символов и чисел, а знаки положительности или отрицательности значения величины набирают слитно с последующим числом.

Ссылки в тексте на порядковые номера формул дают в скобках, например, в формуле (1). Допускается нумерация формул в пределах раздела. В этом случае номер формулы состоит из номера раздела и порядкового номера формулы, разделенных точкой, например (1.1).

*Пример оформления формулы*

$$\text{ДП} = \text{П} \times \text{АД} : 100, \quad (1.1)$$

где ДП – это двойное произведение;

П – частота пульса в 1 мин;

АД – величина систолического артериального давления.

## ЛИТЕРАТУРА

Список литературы оформляется в соответствии с требованиями СТБ 7.1-2024. Образцы <https://vak.gov.by/node/8026> утверждены приказом Высшей аттестационной комиссии Республики Беларусь от 13.10. 2025.

Список литературы помещают в конце работы или в конце глав. Каждый использованный источник получает свой порядковый номер. Номера, указанные в квадратных скобках, должны соответствовать нумерации в списке литературы. И использованные в списке источники располагаются в порядке упоминания их в тексте.

**Не допускается:**

- указание наименований изданий без выходных сведений (источника опубликования);
- размещение в списке литературы источников без ссылок на них в тексте.

## ПРИЛОЖЕНИЯ

При использовании в рукописи *приложений* в тексте должны быть даны ссылки. Каждое приложение следует начинать с новой страницы с указанием в верхнем правом углу страницы слова «Приложение» и его обозначение.

Приложения обозначают заглавными буквами русского алфавита, начиная с А, за исключением букв Ё, З, Й, О, Ч, Ъ, Ы, Ь. После слова «Приложение» следует буква или цифра, обозначающая его последовательность. Если в документе одно приложение, то оно обозначается «Приложение А».

Приложение *обязательно* должно иметь *заголовок*, который записывают с прописной буквы отдельной строкой.

Приложения должны иметь общую с остальной частью документа сквозную нумерацию страниц. Приложения располагаются после списка литературы и включаются в общее содержание работы.